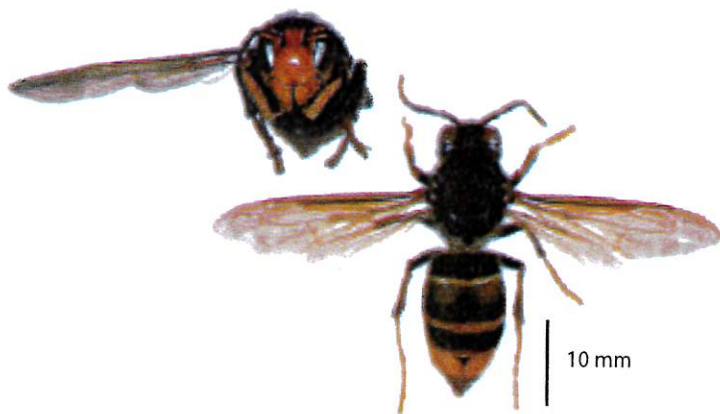


## Le Frelon Asiatique (*Vespa velutina*)

Comment le reconnaître ?



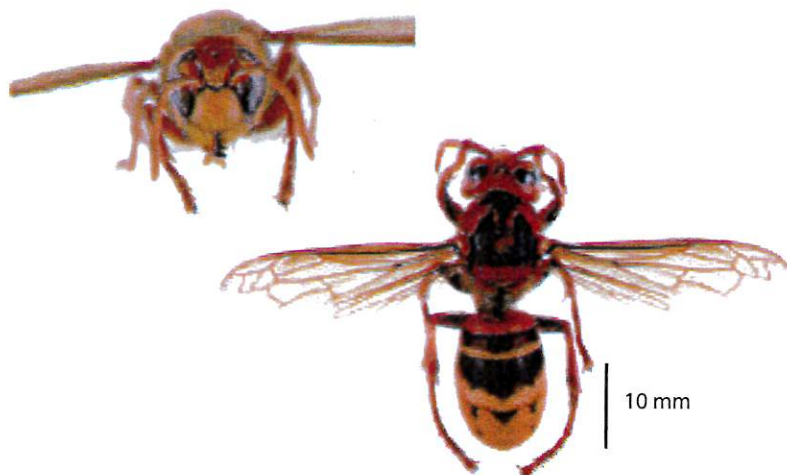
Le frelon asiatique et le frelon européen sont très souvent confondus, voici comment les différencier :



Source : Q.ROME - Museum National d'Histoire Naturelle

### FRELON ASIATIQUE *VESPA VELUTINA*

Le frelon asiatique est à **dominante noire**, avec une large bande orange sur l'abdomen et un liseré jaune sur le premier segment. Sa tête vue de face est orange, et les pattes sont jaunes aux extrémités. **Il mesure entre 17 et 32mm.**



Source : Q.ROME - Museum National d'Histoire Naturelle

### FRELON EUROPEEN *VESPA CRABRO*

Le frelon d'Europe à l'abdomen à **dominante jaune clair** avec des bandes noires. Sa tête est jaune de face et rouge au dessus. Son thorax et ses pattes sont noirs et brun-rouges. **Il mesure de 25 à 35mm.**

## Pourquoi le détecter ?

Depuis son introduction accidentelle en 2004 en France, le frelon à pattes jaunes a envahi une grande partie de la France. L'arrivée de toute nouvelle espèce introduit toujours un déséquilibre dans la nature. Elle peut entraîner la diminution d'autres espèces, voire la disparition. Le frelon est un prédateur qui s'attaque tout aussi bien aux insectes qu'aux arachnides, mais surtout aux abeilles.

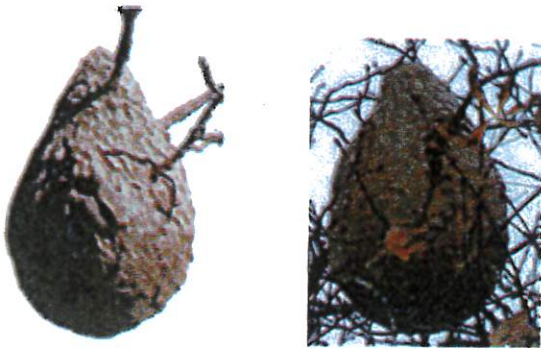
## Quels dangers ?

Ces deux espèces de frelons sont très peu agressives lorsqu'elles butinent sur des arbustes en fleurs. Il est possible de s'en approcher et de les observer sans risque de se faire piquer. Sa piqûre n'est pas plus dangereuse que celle des abeilles ou des guêpes. Cependant, il se montre **très protecteur** si l'on s'approche de son nid (moins de 5 mètres), et n'hésitera pas à **attaquer en masse**. **Les personnes allergiques ne doivent pas s'approcher.**

Les frelons asiatiques vont avoir un **impact fort sur les ruchers**, notamment car ils prélèvent des butineuses mais aussi par leur présence permanente aux abords des ruchers qui diminue l'activité de butinage et ralentit ou stoppe la ponte des abeilles. A terme, cela peut entraîner la **mort de la colonie**.



## Le nid du frelon asiatique



Le nid primaire du Frelon asiatique est généralement construit dans un endroit abrité (ruche vide, cabanon, trou de mur, bord de toit, roncier...).

Il est généralement petit et à faible hauteur. Si l'environnement devient défavorable ou l'emplacement trop étroit, la colonie se délocalise dans un endroit plus favorable (mois d'août).

Le nid du Frelon asiatique peut atteindre jusqu'à 1 m de haut et 80 cm de diamètre. 75% des nids sont à plus de 10 m de haut.

## Le nid du frelon européen



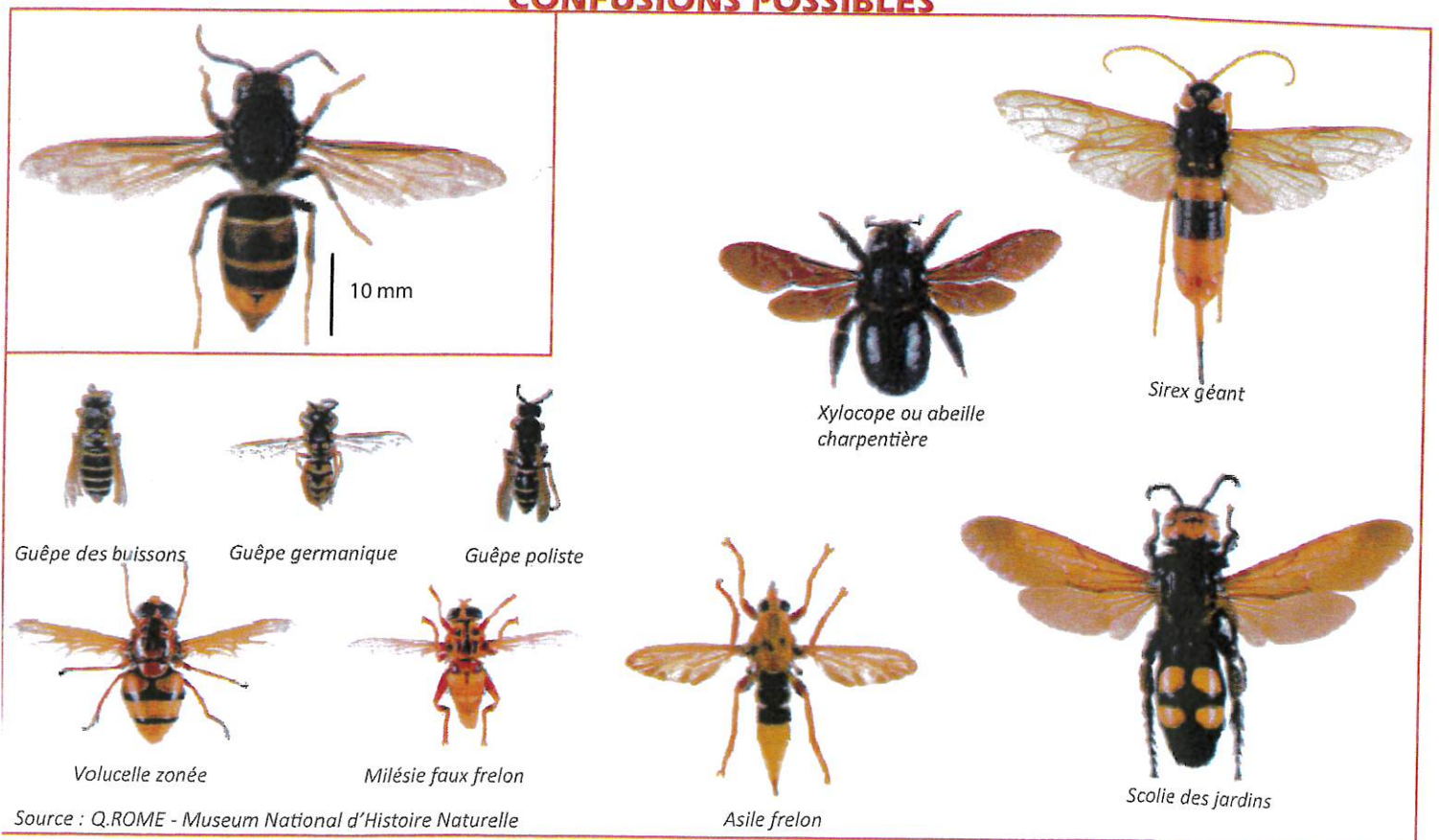
Le nid, toujours ouvert vers le bas, est généralement construit dans un tronc creux ou sous un abri, parfois dans le sol, mais jamais en haut des grands arbres.

Lorsqu'il est construit dans un espace dégagé, il se différencie de celui du frelon asiatique par une ouverture large située au bas du nid.

**Ne pas confondre avec le nid de la guêpe des buissons (ci-dessus) :**

Presque toujours dans la végétation à faible hauteur (moins de deux mètres). Il peut atteindre jusqu'à 25 cm et son ouverture est vers le bas, légèrement excentrée.

## CONFUSIONS POSSIBLES



Source : Q.ROME - Museum National d'Histoire Naturelle

En cas de découverte de nid de frelon asiatique ou de frelon asiatique, merci de contacter Louis AUDREN  
Chargé d'études FREDON Champagne-Ardenne – OVS Végétal

Centre de Recherche en Agronomie et Environnement  
2, esplanade Roland Garros  
51 100 REIMS  
Tel: 03 26 77 36 47

E-mail: l.audren@fredonca.com

